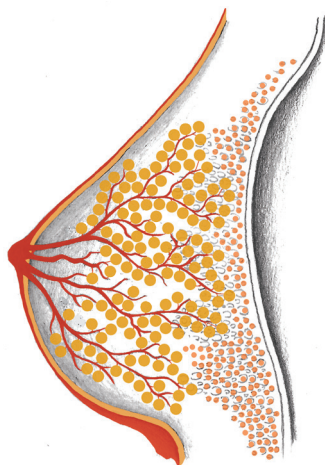
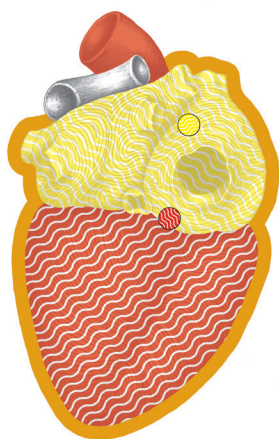


Per terapeuti e pazienti con cuore e senno

Comprendere la salute e la malattia attraverso una  
nuova concezione

# Una Nuova Medicina basata sulle 5 Leggi Biologiche della Natura

scoperte dal Dott. med. Mag. theol. Ryke Geerd Hamer



21<sup>a</sup> edizione  
in italiano

Chi ha spirito ardito e pionieristico,  
vien' schernito dalla folla con ghigno cinico.

Ma quando la scoperta fa il suo ingresso,  
Tutti la vedono come ovvio progresso.

*Tradotto liberamente da un poema di Wilhelm Busch*



## Introduzione

Cari lettori, alcune delle riflessioni che troverete in questa sintesi informativa potrebbero suscitare dei dubbi. È del tutto naturale. Anche io, nel 2005, quando ho appreso di queste interconnessioni, ho avuto difficoltà a crederci. Fortunatamente, non è necessario credere alla Nuova Medicina; è possibile verificare personalmente i suoi effetti, sperimentandola direttamente sul proprio corpo. Ad esempio, durante un episodio di raffreddore, potremmo riflettere e realizzare che prima abbiamo vissuto un'esperienza così sgradevole da farci "storcere il naso". Vedrete che con il tempo, la convinzione si trasforma in conoscenza.

Le 5 Leggi Biologiche della Natura aprono le porte a una prospettiva totalmente rivoluzionaria sulla salute e sulla malattia.

Alle nostre spalle c'è la vecchia medicina convenzionale, davanti a noi la Natura in tutta la sua magnificenza e bellezza, e insieme ad essa

una Nuova Medicina, scientificamente logica e allo stesso tempo infinitamente umana.

Che la medicina convenzionale debba cedere nel proprio campo di fronte a argomentazioni logiche non può che rappresentare un'ironia del destino.

Le 5 Leggi Biologiche della Natura possono infatti spiegare le malattie (psicosi incluse) in modo comprensibile, sono verificabili sui pazienti in maniera pratica e immediata e, a differenza della medicina convenzionale, non necessitano di ipotesi (non comprovate).

Il noto giornalista medico Schmidtsberger sintetizza perfettamente il concetto: „Se il Dott. Hammer ha ragione, i libri della medicina convenzionale avranno solo il valore di carta straccia!“

Il mio desiderio è utilizzare questa sintesi informativa per spiegare le 5 Leggi Biologiche della Natura nel modo più semplice e comprensibile per chi non è del settore medico.

E sebbene ci concentreremo principalmente sul cancro, le 5 Leggi Biologiche della Natura descrivono i fattori scatenanti e i possibili sviluppi di quasi tutte le malattie.

Queste regolarità della Natura operano indipendentemente dalla nostra consapevolezza o convinzione. Si applicano all'essere umano,

agli animali e, in forme modificate, anche alle piante. Tuttavia, è importante notare che i sintomi possono essere causati anche da lesioni, avvelenamenti (come il fluoro, l'iodio, i veleni dei vaccini, le bibite dolci, i dolcificanti artificiali, ecc.) e carenze nutrizionali (come lo scorbutto causato dalla mancanza di vitamina C).

## Lo scopritore

Il Dott. Ryke Geerd Hamer, nato nel 1935, ha studiato medicina, fisica e teologia. Si è specializzato in medicina interna nel 1972 e ha lavorato come internista presso l'ospedale universitario di Tubinga, dedicando molti anni alla cura dei pazienti affetti da cancro. Inoltre si è fatto un nome attraverso brevetti medici.

Il Dott. Hamer inventò il "bisturi di Hamer", che rese possibile eseguire interventi di chirurgia plastica con minimo sanguinamento, insieme ad altre innovazioni, tra cui una speciale sega per le ossa e molto altro ancora.

Nel 1976 la famiglia, composta da sei membri, decise di trasferirsi in Italia. Il Dott. Hamer aveva l'intenzione di aprire uno studio medico per pazienti poveri e bisognosi. Anche sua moglie era medico.

Tutto procede secondo i piani, ma nel 1978 la famiglia viene scossa da un tragico incidente: durante una gita in barca in Corsica, l'amato figlio Dirk viene ucciso da un'azione commessa dal principe Emanuele di Savoia, che si trovava in stato di ubriachezza.

Dopo 18 operazioni, il figlio morì tra le braccia del padre. Tre mesi dopo, al Dott. Hamer fu diagnosticato un cancro ai testicoli.

Poiché fino ad allora era sempre stato in salute, riteneva che questa malattia potesse essere legata alla perdita del figlio.

Dopo il recupero, voleva fermamente chiarire questa questione. Lavorando in quel periodo come primario aggiunto presso la Clinica Oncologica di Monaco, era inevitabile per lui interrogare i pazienti riguardo al trauma che lui

stesso aveva vissuto. In effetti, ha riscontrato che tutti i 200 pazienti esaminati avevano vissuto un'esperienza simile.

Quando il Dott. Hamer presentò le sue scoperte tra i medici per essere discusse, gli fu posta la scelta tra lasciare la clinica o "abiurare" le sue teorie.

Il Dott. Hamer non voleva abiurare, rimase saldo e continuò a fare ricerca giorno e notte. Quando lasciò la clinica poco dopo, fu in grado di formulare la prima Legge Biologica della Natura: la "Legge Ferrea del Cancro".

Dai primi 200 pazienti che ha esaminato sono stati valutati oltre 60.000 fino ad oggi. Non è mai stata riscontrata una singola eccezione. Da tempo si sospettava che eventi traumatici nella vita di un individuo potessero causare il cancro. Ora, per la prima volta, abbiamo a disposizione una prova scientifica a sostegno di questa ipotesi.

Fino al 2004, il Dott. Hamer adoperava il termine "Nuova Medicina" per indicare le sue scoperte. Successivamente, ha utilizzato i termini "Nuova Medicina Germanica®" o "Scienza Medica Germanica®".

Poiché questi nomi sono protetti da copyright da parte del Dott. Hamer, successivamente mi riferirò alle 5 Leggi Biologiche della Natura (5LB) o alla Nuova Medicina.

Il 2 luglio 2017, il Dott. Hamer è deceduto nel suo esilio in Norvegia. Seguendo il suo desiderio, è stato sepolto a Erlangen (Germania). È lì che ha conosciuto sua moglie e ha trascorso i momenti più felici della sua vita.

# 1<sup>a</sup> LEGGE BIOLOGICA DELLA NATURA<sup>1</sup>

## Il conflitto

**1° criterio:** ogni malattia - successivamente definita come Programma Speciale Biologico Sensato (SBS), ha origine da uno shock conflittuale grave, altamente acuto e avvertito in modo isolativo, che si verifica contemporaneamente sui tre livelli: psiche, cervello e organo.

**2° criterio:** il contenuto del conflitto, cioè il tipo di sensazione durante lo shock, determina in quale parte del cervello e in quale organo si manifesta un SBS.

**3° criterio:** il processo avviene contemporaneamente su tre livelli: psiche, cervello e organo.

Uno shock derivante da un'esperienza conflittuale colpisce l'individuo inaspettatamente, lasciandolo così "colto alla sprovvista".

Quando sono soddisfatti i criteri sopra menzionati, ci riferiamo a un conflitto biologico o semplicemente a un conflitto che un individuo ha vissuto.

Piccoli conflitti causano malattie lievi, mentre conflitti intensi provocano malattie gravi. Secondo la mia esperienza, le preoccupazioni e i problemi quotidiani possono accentuarsi in conflitti biologici. Tipici modi di dire: *„Con ciò ha fatto traboccare il vaso!“*, *„Ora basta!“*, *„Non ce la faccio più!“*

I conflitti biologici classici sono caratterizzati da un elemento di sorpresa e da una sensazione di essere intrappolati. In quel istante ci si sente personalmente sfidati e isolati. Non si riesce o non si desidera confidarsi con qualcuno per *“scaricare il peso”* (ci si sente in modalità isolativa).

Sia la ragione che la logica, in questo momento, non ci servono a nulla. Proviamo e

<sup>1</sup> (Abbreviato e semplificato da: CANCRO e tutte le cosiddette malattie, Dott. med. Mag. theol. Ryke Geerd Hamer, p. 28, Amici di Dirk Editori 2004)

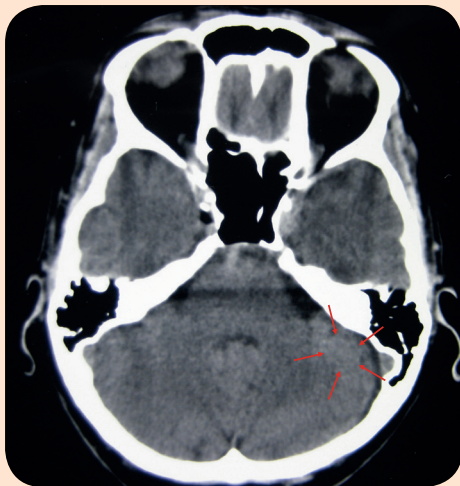
### Focolaio di Hamer

Un conflitto intenso lascia segni rilevabili nel cervello.

Ciò che appaiono come dischi circolari nella TAC cerebrale (TACc), sono in realtà corpi sferici.

I colleghi del Dott. Hamer li chiamavano derisoriamente *“focolai bizzarri di Hamer”*. Il nome *“focolaio di Hamer”* è rimasto.

Le frecce rosse nell'immagine indicano un focolaio di Hamer recidivante attivo nel cervelletto destro, che controlla le ghiandole mammarie della mammella sinistra (= conflitto di accudimento madre-figli).



sentiamo uno shock. Questo è sufficiente, e solo questo conta. Nello stesso istante di questa esperienza intensa, inizia un determinato Programma Speciale Biologico Sensato

## Un esempio pratico

Una madre sta chiacchierando con la vicina di casa sul marciapiede, mentre tiene per mano la figlia di 4 anni. La figlia nota la sua compagna di giochi all'altro lato della strada e, improvvisamente, si stacca dalla madre per correre verso di lei. La madre percepisce lo stridio delle gomme dell'auto e, nell'attimo successivo, nota sua figlia immobile sull'asfalto.

In quel momento preciso, la madre viene colpita da uno shock inaspettato. Si ritrova completamente impreparata di fronte a una tragedia improvvisa e drammatica.

Il classico conflitto. Dal momento dell'incidente, la giovane madre vive un Programma Speciale Biologico Sensato (SBS), specificamente un "conflitto di accudimento madre-figli".

Continuiamo con l'esempio: la figlia subisce gravi ferite e la madre la accompagna di corsa in ospedale. Sottoposta a un intervento chirurgico, le condizioni della bambina restano critiche e i medici non possono garantire la sua sopravvivenza.

(SBS) e modifica la nostra psiche, il nostro cervello e l'organo corrispondente, dove il contenuto del conflitto determina quale parte del cervello e quale organo sono coinvolti.

La donna sta vivendo un conflitto biologico e attualmente si trova nella "fase attiva del conflitto", conosciuta anche come "fase fredda".

La psiche, il cervello e gli organi subiscono un cambiamento:

### Psiche

Stress costante. La donna pensa alla figlia giorno e notte (= pensiero ossessivo). Dorme poco e male, non ha appetito, perde peso e ha mani e piedi freddi.

### Cervello

Dal momento del conflitto, osserviamo nel suo cervelletto, esattamente nel centro delle ghiandole mammarie, un "focolaio di Hamer" dal bordo ben definito.

### Organo

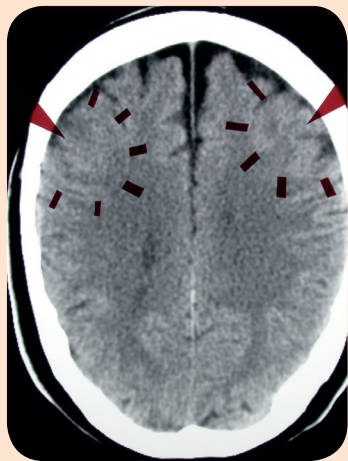
Il metabolismo aumenta nel tessuto delle ghiandole mammarie e si verifica la divisione cellulare = cancro al seno. A prima vista, ciò potrebbe non sembrare sensato. Ma osserviamo la situazione dal punto di vista biologico:

**La tomografia assiale computerizzata (TAC)** rappresenta un'importante evoluzione dell'immagine a raggi X ed è uno degli strumenti fondamentali della radiologia.

La TAC cerebrale (TACc) fornisce immagini del cervello su diversi piani paralleli. La TACc standard fornisce circa 30 "sezioni" fotografiche del cervello. Poiché la TACc è associata all'esposizione alle radiazioni ed è costosa, viene eseguita solo in casi particolari. Tuttavia, per il terapeuta delle 5LB, di solito, i livelli psicologici e fisici sono sufficienti.







La posizione del focolaio di Hamer (FH) fornisce informazioni precise sull'organo interessato.

È possibile anche determinare se il conflitto è ancora attivo (FH con bordi ben definiti) oppure risolto e già in fase di riparazione (FH sfocato dovute alla ritenzione idrica, nota come edema).

Questi FH potrebbero anche essere considerati come "impronti digitali dell'anima".

Sono la prova vivente che la psiche controlla tutti gli organi attraverso il cervello.

L'immagine mostra due FH con bordi ben definiti (relé per laringe e bronchi), che indicano la persistenza di conflitti ancora irrisolti.

## Una situazione analoga nel regno animale

Un agnellino è stato ferito da un lupo.

La pecora madre mobilita tutte le sue riserve, è agitata, è costantemente sotto stress e fa di tutto per far guarire il suo piccolo. La pecora madre vive un conflitto biologico legato all'accudimento dell'agnellino (madre-figli), che porta alla moltiplicazione del tessuto delle sue ghiandole mammarie. Grazie a tale SBS i cuccioli ricevono più latte materno, poiché hanno bisogno di molto "carburante" per riprendersi rapidamente.

È proprio questo il senso biologico, un dono di Madre Natura che ha ancora senso nelle tribù indigene: un neonato/bambino ferito può recuperare più rapidamente.

## Ma ritorniamo al nostro esempio

La bambina rimane ancora in ospedale. La madre subisce ancora un costante stress. Finché persiste il conflitto di accudimento di madre/figli, cresce anche il cancro alla mammella. Settimane dopo, il medico annuncia:

*„Sua figlia ha superato il peggio e non subirà alcun danno permanente!“*

Con ciò la madre ottiene senza dubbio giusto la notizia che desiderava: il conflitto si risolve.

Esattamente in quest'attimo inizia la fase riparativa.

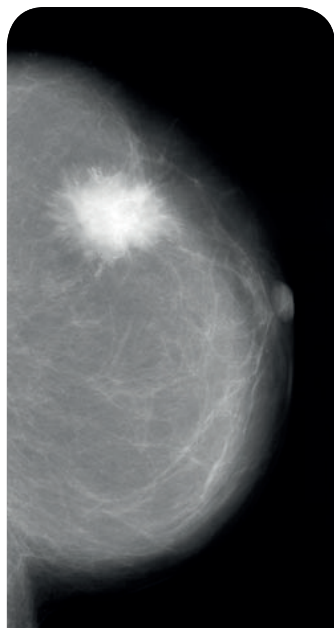
Riprende la gioia di vivere, ma preferirebbe dormire giorno e notte. Si sente fiacca e soffre di mal di testa a causa del gonfiore cerebrale, coinvolgendo il cervello. È qui che avviene la riparazione dell'impatto conflittuale.

L'appetito ritorna e le mani ridiventano calde.

Tuttavia, il punto più rilevante è che l'aumento precedente del tessuto della ghiandola mammaria (tumore alla mammella) si sta ora riducendo.

Osservando la mammella in questa fase, potrebbe dedursi il contrario, poiché è attualmente accaldata e gonfia, con i noduli più spessi rispetto a prima. Ma ciò sono i benvenuti segni di guarigione! Infatti, i batteri tubercolari stanno degradando le cellule in eccesso delle ghiandole mammarie - ma ne riparleremo più dettagliatamente in seguito.

L'innesco di un Programma Speciale Biologico Sensato (SBS) è determinato dalla sensazione durante lo shock conflittuale, che determina l'organo coinvolto.



**Tumore della ghiandola mammaria (Radiografia)**

## Ecco un altro esempio

Una donna coglie il marito in flagrante a letto con un'altra donna.

Potrà provare sentimenti diversi al riguardo:

- Come „conflitto di frustrazione sessuale“: *„Perché fa sesso con lei e non con me?“* Organo coinvolto: cervice.
- Come „conflitto centrale di autostima“: *„Con questa giovane donna non riesco a stare al passo!“* Organo coinvolto: colonna vertebrale lombare.
- Come „conflitto di ripugnanza“, se si tratta ad esempio di una prostituta. Ciò si manifesta a livello organico come ipoglicemia (pancreas).
- Come „conflitto di marcatura del territorio“: *„Questo è mio marito e il mio letto, ed entrambi appartengono al mio territorio!“* Sintomo: cistite in fase riparativa.
- Oppure non ama più il marito, ha un compagno > nessun conflitto, nessun SBS.

Ciascuno di questi SBS è „su misura“ e adempie sempre a uno scopo biologico molto specifico.

## “Tumore cerebrale”

Un focolaio di Hamer (FH) dopo la risoluzione del conflitto: gli anelli ben delineati non sono più visibili. Il bordo chiaro è costituito dal mezzo di contrasto depositato. La medicina convenzionale definisce questa fase riparativa come „tumore cerebrale maligno“.

Secondo la Nuova Medicina queste formazioni sono dovute a conflitti ricorrenti. Le possibilità di sopravvivenza dipendono dalla massa conflittuale accumulata e dalla possibilità di restare nella fiducia.

Nella medicina convenzionale, la maggior parte dei pazienti muore a causa della paura e del panico e, per quanto triste, spesso anche a causa della „terapia“ (chemioterapia e radioterapia).



# 2ª LEGGE BIOLOGICA DELLA NATURA<sup>2</sup>

## LA BIFASICITÀ DELLE „MALATTIE“

Nella medicina convenzionale conosciamo il sistema nervoso involontario con le sue due controparti, il nervo simpatico (sistema nervoso simpatico) e il nervo vago (sistema nervoso parasimpatico).

Il sistema nervoso **simpatico** regola le funzioni dell'organismo durante le attività di veglia, come il lavoro, lo sport e situazioni di stress.

Il sistema **parasimpatico** prende il comando durante il riposo, il rilassamento e il recupero.

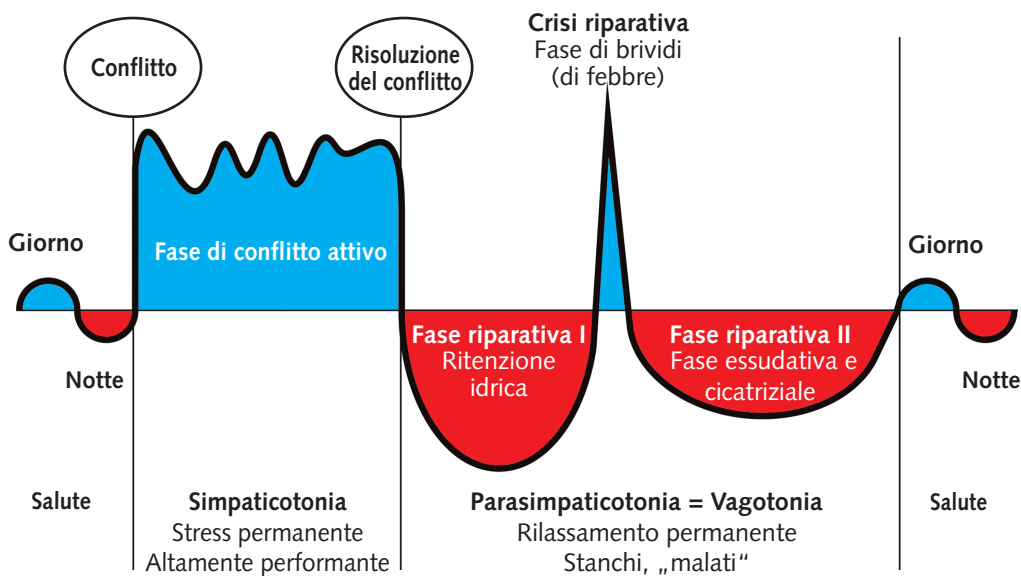
In un normale ritmo diurno e notturno, entrambe le parti si alternano uniformemente, come il pendolo di un orologio a parete. Questo rappresenta lo stato ideale in cui ci sentiamo bene e godiamo di buona salute

(vedi illustrazione nella colonna di sinistra).

Il Dott. Hamer ha scoperto che il corpo passa automaticamente a uno stato di stress permanente dopo uno shock conflittuale (conflitto biologico). Ognuno di noi può osservare questo fenomeno in sé stesso: dopo un'esperienza traumatica, sperimentiamo un'eccitazione estrema. In questi momenti, le mani diventano fredde, la fame diminuisce, si avvertono palpiti di cuore, la respirazione si accelera e i nostri pensieri si concentrano esclusivamente su quell'evento (pensieri ossessivi).

2 Abbreviato e semplificato da: CANCRO e tutte le cosiddette malattie, Dott. med. Mag. theol. Ryke Geerd Hamer, p. 44 segg., Amici di Dirk Editori 2004, ISBN 84-96127-13-3. Illustrazione basata sul grafico a p. 45

Il decorso delle malattie, se il conflitto si risolve - la nostra illustrazione fondamentale





Attualmente siamo nella “fase fredda”, caratterizzata da stress costante noto come “conflitto attivo”. Il “sistema nervoso simpatico” ora domina anche di notte, causando disturbi di sonno (vedi grafico nella colonna 2).

Ricordiamo la madre con il conflitto di accudimento per la figlia, incerta sulla sua sopravvivenza dopo un incidente. È in conflitto attivo: mani fredde, perdita di peso, poco e disturbato sonno.

Settimane di estrema simpaticotonia. Poi la redentrice notizia: *“Tua figlia guarirà”*

Dopo questa straordinaria notizia, il pendolo oscilla ora con la stessa intensità verso il lato opposto. La donna entra in una forte parasimpaticotonia (vagotonia); è iniziata la seconda fase, la fase riparativa:

mani calde, appetito, sonnolenza, febbre, mal di testa e naturalmente la mammella infiammata e gonfia. La durata della fase riparativa, nota anche come “fase calda”, dipende dalla drammaticità e dalla durata dell’attività conflittuale.

A metà del percorso, la fase riparativa viene interrotta dalla crisi riparativa (vedi diagramma, terza colonna).

Questo momento è la fase più critica durante l’intero ciclo. Le crisi di guarigione più conosciute sono l’attacco epilettico e l’infarto.

In questi “giorni freddi”, riviviamo il conflitto in modo accelerato, sia emotivamente che fisicamente.

In questa crisi, il timone viene riportato verso lo stato normale (normotonia).

Dopo questa crisi riparativa, l’accumulo d’acqua nel cervello e negli organi viene espulso, durante la cosiddetta ‘fase della urinaria’.

I medici di campagna di un tempo erano ben consapevoli di questa fase critica.

Allora dicevano: *“...se riesce a superare i prossimi giorni, è fuori dal tunnel”*

Purtroppo i nostri medici convenzionali non ne sanno quasi nulla.

Infatti, nessuno riesce a spiegare perché gli infarti si verifichino praticamente sempre in fase di riposo e distensione. Se la causa fosse la “stenosi delle arterie coronarie”, come sostiene la medicina convenzionale, dovrebbero verificarsi durante uno sforzo fisico (lavoro, sport, ecc.).

In realtà, l’infarto rappresenta la crisi riparativa di un “conflitto di perdita del territorio”, come un pensionamento indesiderato, un licenziamento o una rottura con il partner/coniuge, che diventa critica solo se il conflitto si è protratto e si risolve improvvisamente.

L’aspetto interessante della 2ª Legge della Natura è il fatto che la maggior parte dei sintomi di “malattia” compaiono solo in fase riparativa e sono quindi, in realtà, sintomi di guarigione (come raffreddore, tosse, cistite, neurodermite, ecc.), che di solito non necessitano di essere “curati”.

In casi di fasi riparative troppo intense, è certamente giustificato il supporto della naturopatia (tisane, impacchi, applicazioni di acqua, ecc.) o della medicina convenzionale (antidolorifici, antispastici, ecc.).

In certi casi, gli interventi chirurgici hanno senso e sono necessari.

Se non si riesce a risolvere un conflitto, ciò può portare alla cachessia e all’esaurimento per mancanza di energia. L’organismo si indebolisce per mancanza di tempo di rigenerazione, come la mancanza di sonno.

Ha quindi senso almeno trovare un compromesso con il conflitto, cioè, lasciarlo ancora attivo ma gestirlo e convivervi (= conflitto trasformato).

## Destrimani o mancini?

La manualità assume un'importanza fondamentale. È stabilita nel cervello di tutti noi (già prima della nascita) e persiste per tutta la vita.

### Il test dell'applaudimento



#### Mano destra sopra: destrimani biologici

Battete le mani e prestate attenzione a quale mano è in testa. Si tratta della mano che batte attivamente.

È possibile che siate mancini anche se finora pensavate di essere destrimani, poiché molti sono stati forzati da bambini.

La determinazione della manualità riveste un'importanza fondamentale nella Nuova Medicina, poiché da essa deriva una semplice regola.

Per i destrimani, sia donne che uomini, vale: il lato sinistro del corpo rappresenta il legame madre-figli (propria madre e propri figli, individui e animali per i quali si nutre questo tipo di affetto).

Il lato destro del corpo, invece, rappresenta le relazioni con il partner, inclusi padre, fratelli, sorelle, partner d'affari, colleghi, amici, nemici e altri parenti.

Per i mancini, indipendentemente dal sesso, è esattamente il contrario.



#### Mano sinistra sopra: mancini biologici

Se, ad esempio, è coinvolto il ginocchio sinistro di un destrimane, si tratta di un conflitto tra madre e figli. In questo esempio il ginocchio rappresenta un conflitto „di impotenza sportiva“ relativa al lato madre-figli.

La spalla sinistra dolente di una donna mancina indica un superamento del conflitto di autostima in relazione a un partner (chiunque non sia la madre o i figli), come il senso di colpa: „*Che cattiva compagna che sono!*“

#### Il nostro caso clinico

Se la donna la cui figlia è stata investita è destrimana, possiamo dedurre che la mammella coinvolta è la sinistra (lato madre-figli). Di conseguenza, il Programma Speciale Biologico Sensato (SBS) inizia per la mammella sinistra.

Notate come una donna destrimana tiene il suo bambino: di solito, la testa del bambino è vicino alla mammella sinistra.

# 3<sup>a</sup> LEGGE BIOLOGICA DELLA NATURA

## IL SISTEMA DELLE "MALATTIE" NEL CONTESTO EVOLUTIVO

Il Dott. Hamer ha osservato che esistono tumori che crescono durante la fase conflittuale e regrediscono durante la fase riparativa.

Ha notato anche tumori che vengono degradati in fase conflittuale e poi ricostruiti con nuovi tessuti in modo eccessivo in fase riparativa, ovvero formazioni o tumori che compaiono solo in fase riparativa.

Come può combaciare tutto ciò?

Il Dott. Hamer ha risposto alla questione con l'aiuto dell'embriologia e della comprensione del significato dei tre foglietti embrionali:

In biologia si conoscono il foglietto embrionale interno, medio ed esterno.

L'apparato digerente, ad esempio, è formato dal foglietto embrionale interno, il sistema locomotorio dal foglietto embrionale medio e gli organi sensoriali e l'epidermide dal foglietto embrionale esterno.

Dai foglietti embrionali alla formazione dei tessuti organici:

Apparato digerente:

Foglietto embrionale interno

Sistema locomotore:

Foglietto embrionale medio

Organi sensoriali ed epidermide:

Foglietto embrionale esterno.

Ha però anche scoperto che ognuno di questi tipi tissutali è controllato da una parte specifica del cervello e reagisce a conflitti molto specifici con **proliferazione** o **degradazione** cellulare.

Scoprì che negli "organi del foglietto embrionale interno" (= endoderma), controllati dal tronco encefalico, avviene la pro-

liferazione cellulare in fase conflittuale e la degradazione in fase riparativa, proprio come negli "organi del foglietto embrionale medio" (= mesoderma antico), controllati dal cervelletto.

Gli organi del foglietto embrionale medio ed esterno, che sono controllati dal midollo cerebrale (= mesoderma recente) e dalla corteccia cerebrale (= ectoderma), si comportano in modo completamente opposto: reagiscono con degradazione cellulare in fase conflittuale e con proliferazione cellulare in fase riparativa.

Alcuni organi sono costituiti da foglietti embrionali diversi, il che complica un po' le cose.

Ma diamo un'occhiata al nostro caso clinico sul tumore alla mammella:

Nella madre, durante la fase conflittuale, sono cresciute ulteriori cellule delle ghiandole mammarie, controllate dal cervelletto. In fase riparativa, il tessuto in eccesso viene nuovamente scomposto su comando del cervelletto.

La mammella è costituita anche da parti di tessuto del foglietto embrionale esterno, ovvero i dotti lattiferi, che conducono il latte verso l'esterno, fino al capezzolo.

I dotti lattiferi rappresentano un contenuto conflittuale completamente diverso, ovvero il sentimento di „*Mi è stato strappato dal seno mio figlio o mio partner*“: questo è ciò che chiamiamo conflitto di separazione. Tali conflitti di separazione danno origine a un „focolaio di Hamer“ (FH) nella corteccia cerebrale.

Se la madre avesse vissuto l'incidente in questo modo, cosa del tutto possibile, i dotti

lattiferi reagirebbero scomponendo le cellule in fase conflittuale. In fase riparativa, gli strati cellulari mancanti verrebbero ricostruiti, ma in questo caso, su comando della corteccia cerebrale.

Certo, potrebbe non essere immediato comprendere il concetto dei diversi foglietti embrionali, ma non è necessario per ora. Avete sempre l'opportunità di effettuare ricerche più approfondite con l'aiuto di Internet e tramite libri.

Per ora, è importante sapere che i processi del corpo seguono un sistema specifico. Basta capire quale conflitto colpisce quale parte del cervello e dell'organo, e cosa succede esattamente in quella zona.

Sappiamo, ad esempio, che un „conflitto

di avere il naso pieno" (Mi sono stufato) o „Questa cosa puzza" porta allo sviluppo di un focolaio di Hamer (FH) nella corteccia cerebrale e alla degenerazione delle cellule del tessuto mucoso nasale durante la fase conflittuale.

Nella fase riparativa, si manifesta ciò che noi chiamiamo il raffreddore.

Il „conflitto di crollo dell'autostima intellettuale" („*Forse sono troppo stupido per questo lavoro!*") causa un FH nel midollo cerebrale e la degenerazione cellulare nella colonna vertebrale cervicale. Durante la fase riparativa, viene ricostruita la sostanza ossea (dolori al collo).

## Il differente comportamento dei foglietti embrionali nell'esempio della mammella

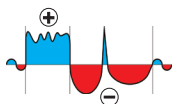
### Le ghiandole mammarie

appartengono al foglietto embrionale medio (mesoderma)

- > Proliferazione cellulare in fase conflittuale
- > Degradazione cellulare - in fase riparativa

Conflitto:

**Conflitto di accudimento, di disputa, del nido**



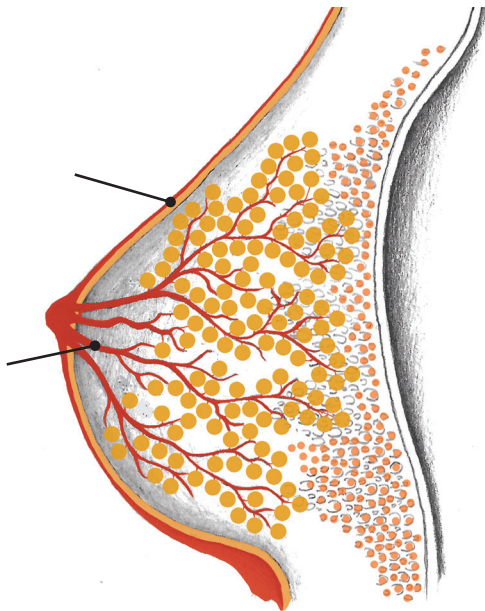
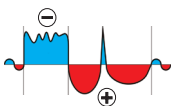
### I dotti lattiferi appartengono al foglietto embrionale esterno

- > Degradazione cellulare in fase conflittuale
- > Proliferazione cellulare - in fase riparativa

Conflitto:

**Conflitto di separazione**

„Qualcuno è stato strappato via dal petto"



## La disposizione dei foglietti embrionali

### Endoderma (Tronco encefalico)

Organi digerenti  
(gastrici),  
tubuli  
collettori  
renali,  
alveoli  
polmonari,  
mucosa  
uterina,  
prostata, ecc.

Conflitto del  
boccone  
volere  
o non potere  
ingerire/  
sbarazzarsi di una  
cosa  
(= volere avere,  
non volere avere)

**Conflitto attivo**  
Aumento delle  
funzioni,  
divisione cellulare



**Fase riparativa**  
Normalizzazione,  
degradazione  
cellulare



### Mesoderma antico (Cervelletto)

Pelle interna e  
esterna:  
derma,  
pericardio,  
peritoneo,  
pleura,  
guaine  
del nervo,  
mammelle

Violazione  
dell'integrità:  
deturpamento,  
attacco,  
insudiciamento,  
disputa,  
ansia,  
preoccupazione

**Conflitto attivo**  
Aumento  
funzioni,  
divisione cellulare



**Fase riparativa**  
Normalizzazione,  
degradazione  
cellulare



### Mesoderma recente (Midollo cerebrale)

Tessuto di  
sostegno e  
connettivo:  
ossa, cartilagine,  
tendini, legamenti.  
Nutrimento  
muscoli striati,  
abbinato  
all'innervazione  
dell'ectoderma,  
ovaia, testicoli

Conflitto di  
svalutazione, di  
autostima o di  
impotenza  
Essere stato  
incolpato o fatto  
sentire male

**Conflitto attivo**  
Diminuzione  
delle funzioni,  
degradazione  
cellulare (necrosi)



**Fase riparativa**  
Aumento funzioni,  
ricostruzione  
cellulare



### Ectoderma (Corteccia cerebrale)

Organi sensoriali,  
epidermide  
mucosa  
dell'epitelio  
pavimentoso, ad  
es. arterie e vene  
coronarie,  
mucosa bronchiale  
e laringea

Conflitti sociali:  
ad es. di  
separazione,  
di territorio, di  
paura frontale o  
di paura alla nuca

**Conflitto attivo**  
Diminuzione delle  
funzioni,  
degradazione  
cellulare



**Fase riparativa**  
Ripristino delle  
funzioni,  
ricostruzione cellulare





# 4<sup>a</sup> LEGGE BIOLOGICA DELLA NATURA<sup>3</sup>

## IL SISTEMA DEI MICROBI NEL CONTESTO EVOLUTIVO

Nella medicina convenzionale, i microbi sono stati classificati in “buoni” (come i batteri intestinali, la flora orale e vaginale) e “cattivi” (come i bacilli tubercolari).

Si ritiene comunemente che i microbi “cattivi” siano responsabili di molte malattie, che vengono quindi classificate come malattie infettive. Questa interpretazione errata deriva dal

riscontro di funghi o batteri in molte di queste “malattie” durante l'esame.

È simile all'analisi delle cause degli incendi gravi e la presenza dei vigili del fuoco:

*„Dopo un'analisi approfondita degli incendi degli ultimi decenni, emerge un dato costante: la presenza delle autopompe è stata riscontrata in ogni incendio registrato. Conclusione: questi veicoli sono la causa degli incendi.”*

È ovvio che si tratta di un'assurdità, poiché si sa che i vigili del fuoco non appiccano gli in-

3 Abbreviato e semplificato da: CANCRO e tutte le cosiddette malattie, Dott. med. Mag. theol. Ryke Geerd Hamer, p. 74 segg., Amici di Dirk Editori 2004

### La gestione dei microbi mediante le diverse aree cerebrali

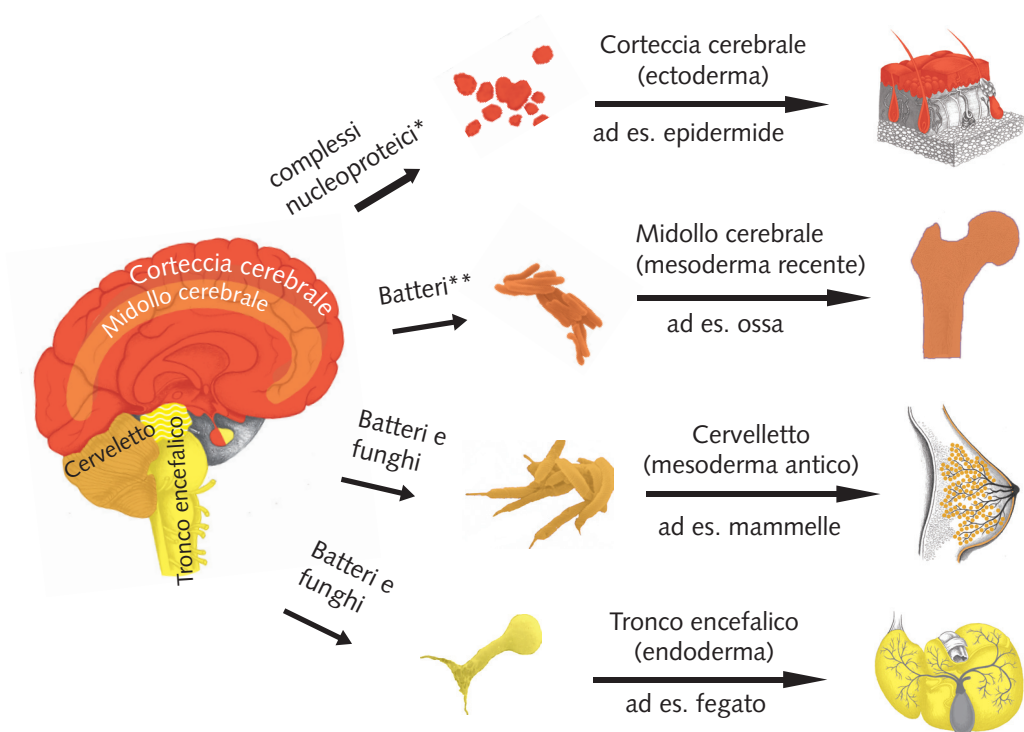


Illustrazione basata sulla grafica del Dott. Hamer, Tabellenbuch, p. 2, edizione novembre 2006, Amici di Dirk Editori.

\* Il ruolo di questi “complessi nucleoproteici” rimane ancora incerto.

\*\* Non è ancora chiaro se i batteri agiscano veramente nel mesoderma recente, come sostiene il Dott. Hamer.

cendi, ma li spengono. Lo stesso principio si applica ai funghi, batteri e „virus“ (complessi nucleo-proteici). Non sono responsabili delle malattie, ma piuttosto ottimizzano il processo di guarigione.

I microbi sono i nostri fedeli compagni da milioni di anni. Viviamo in perfetta simbiosi con loro, e sia il nostro cervello che il nostro organismo dipendono da loro. Ricevono istruzioni specifiche dal cervello per eseguire determinate „operazioni“. I nostri fidati microchirurghi, quindi, costruiscono o degradano i tessuti esclusivamente durante la fase riparativa.

**I funghi**, i nostri compagni più antichi, eliminano su comando del tronco encefalico il tessuto in eccesso del foglietto embrionale interno (endoderma), come ad esempio il fungo Candida nell'intestino o il mughetto nella bocca. La sudorazione notturna testimonia la loro azione.

**I batteri**, con varie specializzazioni, agiscono in specifiche aree del corpo umano. Ad esempio, i gonococchi nel tratto urogenitale e i corinebatteri nella gola. Sotto il controllo del tronco encefalico o del cervelletto, contribuiscono alla degradazione dei tessuti durante le fasi riparative.

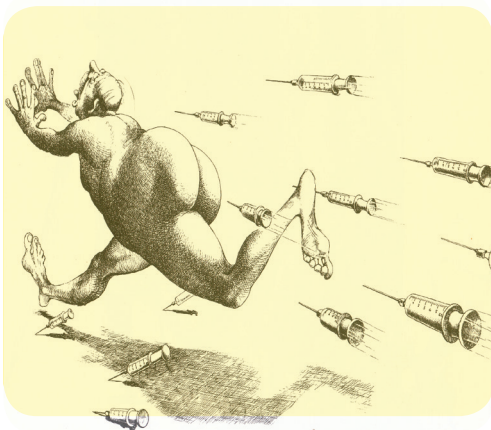
**I virus**, fino ad oggi, non sono stati scientificamente evidenziati e non vi sono prove dirette della loro presenza e patogenicità. I test di „rilevamento dei virus“ si basano esclusivamente su metodologie indirette, valutando il legame delle proteine virali con altre biomolecole.

I test PCR, di solito usati per individuare il „virus“, non forniscono una risposta netta di „sì“ o „no“. La soglia per risultare „positivo“ varia e non è definita in modo standard. I foglietti illustrativi specificano che „... non sono adatti per scopi diagnostici ...“ e non sono calibrati in quanto richiederebbero il „virus“ isolato. Inoltre, non c'è prova definitiva che le particelle virali, come il SARS-CoV-2, siano la causa diretta di malattie.

I microbi sono elementi indispensabili nel ciclo regolatore della natura.

Dovremmo „prendere cura di loro“ invece di combatterli.

Le vaccinazioni, indipendentemente dalle „malattie“ contro cui sono mirate, non solo sono inefficaci secondo le 5 Leggi Biologiche della Natura, ma sono anche estremamente dannose a causa degli additivi tossici come fenolo, formaldeide, composti di mercurio e alluminio, nanoparticelle, ecc.



Quando mancano i batteri eliminati dagli antibiotici, non possono scomporre i tessuti in eccesso. Di conseguenza, l'organismo incapsula un tumore con tessuto connettivo e lo isola dal metabolismo. Nella mammella, si osservano quindi vecchi noduli calcificati sulla radiografia, che un tempo erano cellule attive e produttrici di latte, in seguito a un SBS.

Ciò che la natura non ha previsto è che, nel giro di poche ore, ci „immergiamo“ in un nuovo mondo microbico estraneo al nostro organismo durante i viaggi a distanza. Questo può causare problemi, visto che a nessun cervo verrebbe in mente di fare una breve vacanza nella foresta pluviale brasiliana.

Anche i batteri relativi ai denti non sono necessariamente „nostri amici“, poiché spesso causano gravi problemi nei focolai dentari a causa della loro proliferazione incontrollata.

# 5<sup>a</sup> LEGGE BIOLOGICA DELLA NATURA<sup>4</sup>

## IL SENSO DELLE „MALATTIE“

Già dal nome Programma Speciale Biologico Sensato si intuisce che ogni “malattia” ha un suo scopo specifico.

Comprendere il significato concreto delle malattie è uno dei doni più preziosi della Nuova Medicina. È come provare la gioia di vedere per la prima volta, dopo essere stato cieco per tanto tempo.

In passato, cercavamo di attribuire il significato delle malattie a un castigo Divino o a forze misteriose.

La medicina convenzionale, ignorando la questione del senso delle malattie, tratta da lungo

tempo gli esseri umani come semplici aggregati di elementi chimici, **soggetti a casualità ed errori.**

Grazie alle 5 Leggi Biologiche della Natura, possiamo comprendere che Madre Natura ha sempre avuto buone intenzioni nei nostri confronti e ha organizzato tutto alla perfezione.

Questi Programmi Speciali Biologici Sensati (SBS) esistono dai tempi antichi e si sono dimostrati efficaci milioni di volte. Si attivano solo quando ci troviamo di fronte a situazioni eccezionali, quando siamo presi alla sprovvista.

## “Benigno” o “Maligno”?

Nella medicina convenzionale, se un tumore viene classificato come „benigno” o „maligno”, dipende da diversi criteri. Oltre alla dimensione, all’aspetto e al comportamento di crescita del tumore, il risultato più importante è il reperto microscopico (biopsia):

Se durante l’esame microscopico si riscontrano molte cellule con colorazione scura, di dimensioni variabili e con nuclei cellulari ingrossati, la diagnosi sarà „maligna” (vedi immagine a destra nella pagina successiva).

Spiegazione: la crescita dei tessuti avviene sempre nello stesso modo nel corpo:

Prima, la cellula si ingrossa. Il nucleo e gli altri componenti cellulari si moltiplicano.<sup>4</sup>

Prima della divisione, la cellula aumenta di dimensioni, quasi raddoppiandosi rispetto alla sua dimensione precedente. Successivamente, si stringe e si divide, generando due cellule.

Queste nuove cellule si distinguono per la presenza di nuclei più grandi rispetto al resto della massa cellulare.

Invece di „maligno”, sarebbe corretto parlare di „tessuto in crescita”. Il confine tra „benigno” e „maligno” nella medicina convenzionale è tutto tranne che chiaro.

Spesso gli istologi si contraddicono a vicenda, soprattutto quando la crescita del tessuto è appena iniziata o è quasi cessata.

Finora non abbiamo compreso perché il tessuto inizi improvvisamente a crescere. In passato pensavamo che fosse un „errore della natura” e lo chiamavamo „maligno”.

Attraverso le 5 Leggi Biologiche della Natura comprendiamo che la crescita dei tessuti segue regole precise e coerenti, anziché avvenire in modo casuale.

Si tratta sempre di un Programma Biologico Speciale Sensato (SBS), guidato dal cervello.

Se si esamina al microscopio il tessuto di un

<sup>4</sup> Abbreviato e semplificato da: CANCRO e tutte le cosiddette malattie, Dott. med. Mag. theol. Ryke Geerd Hamer, p. 78 segg., Amici di Dirk Editori 2004, ISBN 84-96127-13-3.

embrione o di una ferita in fase riparativa, potrebbe essere interpretato erroneamente come „maligno“: La presenza di cellule ingrandite e nuclei cellulari aumentati indica un'intensa attività di crescita del tessuto.

Il tessuto connettivo di una frattura ossea in guarigione non differisce dal tessuto del cancro osseo. In questo caso, si tratta della fase riparativa di un conflitto di crollo dell'auto-stima > proliferazione cellulare.

### Un altro esempio

Durante la gravidanza, le mammelle della donna si ingrandiscono poiché in questo periodo le cellule delle ghiandole mammarie si moltiplicano. Anche in questo caso, un esame istologico potrebbe riscontrare un „cancro maligno alle mammelle“.

Nel caso di una donna che sta vivendo un conflitto di accudimento („tumore maligno“),

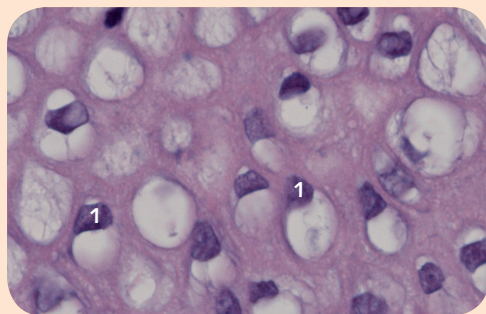
si osserva un aumento del tessuto ghiandolare della mammella. Se il conflitto viene risolto, la divisione cellulare si arresta, e la diagnosi sarà „tumore benigno“, al che si dice: „... per fortuna è andata bene“

Come si può constatare, questa distinzione tra „benigno“ e „maligno“ è antiquata e ha poco a che fare con scienza.

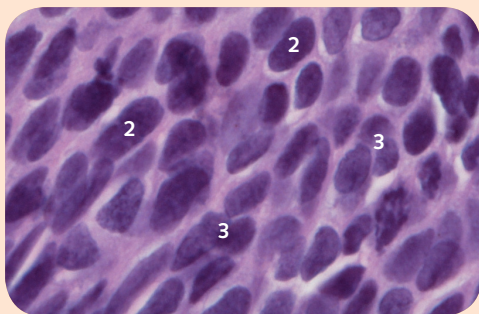
In passato, si alimentava la paura dell'inferno. Oggi si diffonde la fiaba del cancro maligno, delle metastasi e dei „virus“ patogeni.

Sia allora che oggi, lo scopo è lo stesso: instillare paura e dipendenza negli individui per poter loro sottrarre denaro.

All'epoca, si instillava dipendenza verso la chiesa, mentre oggi la dipendenza è spesso indotta dall'industria farmaceutica e medica.



Entrambe le immagini mostrano strisci dalla cervice uterina di due donne diverse (ingrandite 400 volte). In alto vediamo cellule di dimensioni quasi uguali con nuclei cellulari pallidi di dimensioni piccole normali (1). Solo poche si stanno dividendo = tessuto non in crescita. Referto della MC: „benigno“ o „regolare“.



Questa immagine mostra cellule con nuclei molto ingrossati (2). La colorazione scura del preparato indica un aumento del metabolismo cellulare. Alcune cellule mostrano segni di divisione (3). Tutto sommato, chiare indicazioni di tessuto in crescita. Referto della MC: „maligno“. Referto della Nuova Medicina: fase riparativa di una perdita territoriale femminile.

## Cosa c'è di sensato nella proliferazione del tessuto ghiandolare della mammella (= cancro alla mammella) della giovane madre?

Più ghiandole mammarie producono una **maggiore quantità di latte materno**, il quale è disponibile in abbondanza per il bambino. Madre Natura mira a garantire una pronta guarigione, fornendo una maggiore nutrizione. Il tumore continua a crescere fino a quando persiste il conflitto. Il bambino può così recuperare rapidamente il ritardo nello sviluppo causato dall'e-

vento traumatico, beneficiando appieno delle risorse a sua disposizione.

Questo antico SBS aveva certamente un senso nelle tribù indigene. La mammella veniva offerta addirittura al partner in caso di bisogno. Impensabile? La natura non tiene conto di quanto „moderni“ siamo diventati nella nostra vita attuale (in realtà distanti dalla natura).

## Il senso del cancro all'intestino?

„Questo non l'ho ancora digerito“ Il linguaggio popolare spesso ci indica la giusta direzione: si tratta di „rancore indigeribile“ o di un „rancore ripugnante e subdolo“. Esempio: un uomo affida a un consulente finanziario una grande somma di denaro. Improvvisamente realizza che non vedrà più nulla di quel denaro. Si è preso, pardon, „un'inculata“.

Immediatamente, il tessuto del colon inizia a crescere. **Il tessuto aggiuntivo aumenta** - solo durante la durata del conflitto - **l'assorbimento del cibo**.

La percezione, di non riuscire a digerire il „*boccione finanziario*“, viene automaticamente trasferita dal cervello all'intestino, poiché è qui che si digeriscono i „*bocconi di cibo*“.

## Il significato del cancro ai testicoli?

Un uomo può sperimentare un conflitto di perdita se, ad esempio, il figlio o la moglie muoiono, la figlia si trasferisce permanentemente in un'altra città o il gatto amato viene investito. La natura lo considera incapace di garantire la protezione necessaria ai suoi familiari e riduce la sua capacità riproduttiva, causando la regressione del tessuto testicolare.

Se l'uomo riesce a superare questo momento di perdita, magari perché nasce un nuovo figlio, si verifica una crescita cellulare nei testicoli. Alla fine, potrebbe addirittura avere più cellule testicolari di prima. In pratica, questo significa che il testicolo ingrandito produce più testosterone (ormone sessuale maschile) e più spermatozoi. Questo aumento di testosterone

lo stimola sessualmente, mentre il maggior numero di spermatozoi contribuisce a **compensare rapidamente la perdita**. È interessante notare che la natura non distingue tra la perdita di un gatto e quella di un figlio; se proviamo lo stesso dolore, scatta questo antico programma che favorisce una rapida riproduzione.

Il corrispettivo femminile sarebbe il cancro alle ovaie. In questo caso, la risoluzione del conflitto di perdita porta ad un aumento dell'estrogeno e delle dimensioni dell'ovaio. La donna diventa eccezionalmente amorevole e pronta a concepire, e appare inoltre più giovane; ottimi presupposti per una gravidanza, anche qui la natura mira a garantire una rapida sostituzione.

## L'infiammazione della pelle (ad esempio, la neurodermite)

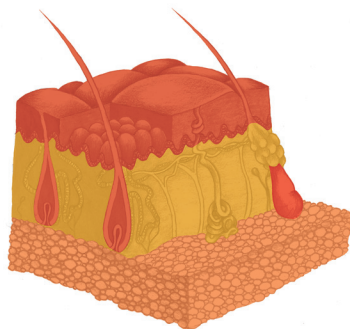
La pelle arrossata e pruriginosa è un segnale di un conflitto di separazione superato. Il senso biologico di questo programma spe-

ziale risiede nella fase attiva del conflitto, che spesso passa inosservata perché i sintomi sono poco evidenti. Quando, ad esem-



pio, soffriamo intensamente per la mancanza di contatto cutaneo con una persona cara, la pelle inizia a diventare insensibile e squamosa esattamente nel punto in cui desideriamo il contatto. Si attiva un processo di degenerazione cellulare. Allo stesso tempo, la nostra memoria a breve termine è compromessa. L'insensibilità ha lo **scopo di farci dimenticare il contatto mancato**. Tuttavia, il prezzo di questo aiuto naturale specifico lo paghiamo nella fase di riparazione: la pelle si rigenera sotto forma di arrossamento, gonfiore e prurito. Questo processo di guarigione è chiamato neurodermite. Se questa infiammazione cutanea si ripresenta continuamente, è perché il conflitto di separazione si ripete costantemente. Accade

anche che il conflitto venga ricordato ripetutamente dalle circostanze che lo hanno accompagnato, tra cui individui, animali, odori, cibo, musica, ecc. Questi cosiddetti 'trigger' riattivano ripetutamente il SBS (= allergia).



## Terapia

Il paziente dovrebbe innanzitutto ricevere e comprendere le spiegazioni sulle connessioni.

Per chi ne è coinvolto, comprendere ciò che accade esattamente nel suo corpo è la cosa più importante. La paura e il panico sono il più grande ostacolo sulla via verso la guarigione.

Anche i dolori intensi possono essere sopportati meglio se si sa che fanno parte della fase riparativa, che passeranno e che hanno un senso. Tutte le azioni che rafforzano il morale e le capacità di auto-guarigione del corpo sono benvenute. Poiché la maggior parte dei sintomi si manifesta solo in fase riparativa, non è sempre necessario „trattarli“. Tuttavia, operazioni e farmaci sono spesso necessari e non devono essere esclusi categoricamente.

Certamente, anche la medicina d'urgenza è assolutamente necessaria. Un intervento chirurgico, ad esempio, è del tutto giustificato in caso di occlusione intestinale o quando un

tumore diventa talmente grande da premere su altri organi (usare il buon senso). Inoltre, l'operazione della cataratta o l'impianto di una protesi dell'anca sono appropriate se la risoluzione del conflitto non ha successo e tutte le altre opzioni sono state esaurite.

È ovviamente consentito ricorrere all'intero spettro della medicina naturale. La „farmacia Divina“, che comprende erbe, acqua, luce/sole, vitamine, minerali e omeopatia. Non per caso è a disposizione di tutti noi.

Noi terapisti delle 5LB ci impegniamo a comprendere l'essere umano nella sua totalità. In una conversazione, cerchiamo di individuare sia la causa del conflitto sia in quale fase (attiva, riparativa o ricorrente) si trova l'individuo, quindi scoprire l'imprinting sottostante. Successivamente, valutiamo insieme modi appropriati che dovrebbero condurre alla guarigione: ad esempio, cambiando atteggiamento (nuova prospettiva) o la situazione esterna concreta, se possibile.

## Dolori all'apparato locomotorio

Lo scopo dei dolori è di immobilizzare l'organismo interessato: così come un'auto deve stare ferma per essere riparata, anche ossa, cartilagini, tendini e muscoli possono guarire solo in stato di riposo.

Nel caso delle ossa, sotto la membrana os-

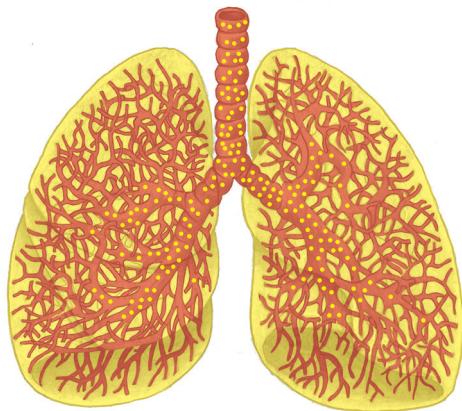
sea (periostio), si verifica un metabolismo attivo (infiammazione). Una volta che il tessuto si è rigenerato, il dolore diminuisce. Dopo il SBS, l'osso risulta persino più forte di prima („gruppo di lusso“).

## Tumore ai bronchi

Anche in questo contesto, il senso biologico si manifesta durante la fase conflittuale. Se un individuo si trova coinvolto in un conflitto di „rancore territoriale“ (come ad esempio, un capo reparto incompetente che teme di essere sostituito da un giovane e valoroso collega, oppure la suocera che si trasferisce nella casa comune e interferisce costantemente negli affari della nuora), si innesca un programma biologico con degradazione cellulare nella mucosa bronchiale.

Di conseguenza, aumenta il lume dei bronchi, il che porta a una migliore capacità respiratoria. Questo è proprio il punto, poiché solo con uno sforzo eccezionale il rivale può essere scacciato dal territorio.

Il prezzo per questo aumento temporaneo delle prestazioni viene pagato, come di consueto, durante la fase riparativa, sotto forma



di bronchite (conflitto lieve) o di cancro bronchiale (conflitto intenso) = infiammazione e gonfiore durante la ricostruzione della mucosa.

## „Metastasi“

L'esistenza di metastasi è una delle molte ipotesi della medicina convenzionale. Si ipotizza che le cellule cancerogene di un tumore migrino e si insedino in un altro organo.

Nel contesto delle donazioni di sangue, sarebbe una prassi medica ovvia esaminare il sangue per individuare eventuali cellule cancerogene. Nonostante ciò, non viene effettuata.

Chiedete al vostro medico, perché non si effettua. Riceverete le più avventurose risposte. Ma cosa sono allora le metastasi, se non esistono in questo senso?

Queste cosiddette cellule figlie sono nuovi tumori (secondari) derivanti dagli shock diagnostici e prognostici della medicina convenzionale, come ad esempio:

*„Ci dispiace, abbiamo riscontrato un cancro maligno alla mammella“*

Ricevendo una notizia del genere e non conoscendo le 5LB, si viene colpiti da un fulmine madornale. La diagnosi innesca altri conflitti e genera sgomento e disorientamento.

La maggior parte degli individui difficilmente potrebbe immaginare qualcosa di peggio.

Se in questo momento la paziente prova, ad

esempio, la paura della morte, si avvia immediatamente un nuovo SBS. Un conflitto di „paura della morte“ provoca la crescita cellulare negli alveoli polmonari.

Già dopo poche settimane, si trovano i cosiddetti noduli polmonari (= cancro polmonare). In risposta a questo SBS, il corpo cerca di amplificare lo scambio di ossigeno attraverso cellule aggiuntive negli alveoli polmonari, dato che associa la paura della morte con la mancanza di respiro.

Forse la donna prova contemporaneamente anche un „conflitto di calo dell'autostima“: *„Senza seno, non valgo più niente come donna!“*

In questo caso, si avvia una SBS alla colonna

vertebrale toracica o alle costole, comunemente denominato dai medici convenzionali “cancro osseo”.

Ora sappiamo anche perché è raro trovare „metastasi“ negli animali.

Per fortuna, il cane non capisce quando il dottore dice al padrone: „Il suo cane ha il cancro...“ Fido al massimo scodinzola e si rallegra che l'esame sia finito. Perciò non incontra ulteriori conflitti e, di conseguenza, non sviluppa altri tumori.

Più raramente, i tumori secondari sono basati su conflitti diversi o recidive subite indipendentemente dal conflitto iniziale/tumore primario.

## Perché sempre più gente muore di cancro?

- Esami preventivi: cito il defunto medico austriaco Dr. Roithinger: *„Gli esami preventivi sono l'ultima possibilità di introdurre una persona sana nel sistema sanitario“*. In questo contesto ha anche usato il termine *„indagine a tappeto“*.

Esempio di prevenzione del cancro alla mammella: quasi ogni donna durante il corso della sua vita sviluppa uno o più piccoli noduli alle mammelle.

In passato, a nessuno interessava e nessuno ci faceva un dramma.

Oggi vengono eseguiti annualmente esami di palpazione, radiografie e, se necessario, anche biopsie. Molte donne sane diventano pazienti oncologiche da un giorno all'altro. Questo processo provoca uno shock diagnostico. Di conseguenza, si affidano, piene di paura e speranza, alle terapie convenzionali, talvolta mortali.

- Ogni piccolo sintomo viene immediatamente

esaminato - chi cerca, trova. *“È necessaria una diagnosi precisa”*. Un esempio: in passato, il medico di famiglia metteva a riposo un paziente con mal di testa, doppia visione e vertigini per una settimana. Oggi viene immediatamente esaminato, ovvero viene eseguito una TACc dal radiologo e si cerca una causa. Questo porta spesso alla diagnosi di „tumore al cervello“ (tasso di mortalità circa il 98%).

- Ci allontaniamo sempre più dalla natura e diventiamo sempre più malati: stress cronico nella „vita quotidiana normale“, avvelenamento da stimoli artificiali (telefono cellulare, TV), cibo industriale, vaccinazioni, scie chimiche, elettrosmog (ad esempio, cellulare, reti 5G, H.A.A.R.P.), sostanze tossiche nell'acqua (ormoni, fluoro, cloro), farmaci (ad esempio, antibiotici = mini-chemioterapia), sostanze tossiche nei cosmetici, ecc.

## Sopravvivono tutti con la Nuova Medicina?

No. La Nuova Medicina non garantisce la sopravvivenza. Piuttosto, possiamo comprendere che siamo “immersi” nelle 5 Leggi Biologiche della Natura e che, se necessario, accettare an-

che la morte. Benché comprendiamo i concetti di salute e malattia, non possiamo fare altro che accompagnare gli individui durante l'ultimo capitolo della loro vita. Questo avviene,

dal punto di vista biologico, quando la massa conflittuale è troppo eccessiva o quando vi-

viamo conflitti ricorrenti.

## La spiritualità protegge dai conflitti?

Immaginiamo un essere che nulla e nessuno al mondo può turbare. Nessun evento, per quanto devastante, come ad esempio la perdita, l'attacco, la separazione o la morte, può scuoterlo. Un essere colma di amore, in comunione con la Divinità, in totale armonia con se stesso e con l'ambiente circostante, unificata con tutto ciò che lo circonda, libero da dipendenze, da traumi e da malattie.

Anche se può sembrare irrealistico, dobbiamo riconoscere che ci sono individui che, attraverso lo sviluppo spirituale, si avvicinano a questo ideale.

I Programmi Biologici Speciali scoperti dal Dott. Hamer sono, per così dire, programmi di sopravvivenza biologica animali. Dobbiamo obbedire a questo „dettato del regno animale“ finché siamo completamente immersi nei sentimenti di lotta, attacco, difesa e territorialità. Tuttavia, non siamo animali. Attraverso lo svi-

luppo spirituale, ovvero, maturando e nobilitando il carattere, con pensieri e azioni amorvoli e liberandoci dalle dipendenze, la nostra parte spirituale può prendere il sopravvento sulla parte animale - non da un giorno all'altro, ma passo dopo passo.

Abbandonando il livello degli istinti animali, i conflitti biologici di questo livello non ci influenzano più così intensamente.

Quando parliamo con ammirazione della vita armoniosa e modello delle culture degli Indiani o degli Aborigeni, non dovremmo dimenticare che la vita di questi popoli originari era plasmata non solo da aspetti biologico-naturali, ma anche dalla spiritualità.

Per quanto fortunati siamo adesso a conoscere le cause delle malattie, non dovremmo dimenticare le domande fondamentali della vita:

Chi sono? Qual è il significato della mia vita? Da dove vengo e dove andrò?

## Che fare come individuo colpito?

All'inizio c'è lo studio delle connessioni biologiche (ad esempio, su Internet, tramite libri, partecipando a conferenze o seminari). Con questa conoscenza, cercherete di individuare i conflitti, i binari conflittuali e le credenze limitanti. Questo costituisce già metà del successo. Una volta individuata la causa del conflitto attivo o ricorrente, è importante chiedersi perché si reagisce così sensibilmente (livello determinante degli imprinting (condizionamenti), fa-

### Parola finale

Secondo me, la conoscenza delle 5 Leggi Biologiche della Natura rivoluzionerà la medicina. La vera domanda è: “Quanto tempo ancora il cartello mondiale composto da massoneria, finanza, industria farmaceutica e dei media potrà ritardare il cambiamento sociale?”

miglia, antenati). In secondo luogo, è fondamentale lavorare sul proprio mondo interiore, sviluppare una nuova prospettiva e, se possibile, cercare di apportare un cambiamento concreto alla situazione. Non esiste una formula magica.

Se non si riesce a progredire da soli, è consigliabile consultare un terapeuta, poiché dall'esterno si riesce spesso a vedere le cose più chiaramente (la trave nell'occhio proprio).

Purtroppo, la discussione sulla Nuova Medicina è spesso poco obiettiva. Anche le dure critiche del Dott. Hamer contro la medicina convenzionale non hanno migliorato la situazione. Al contrario, hanno allontanato tanti interessati al tema.

Sarebbe ora di seppellire l'ascia di guerra, visto che sono i pazienti ad essere i principali sofferenti. Sicuramente perdoneranno i propri medici se ammetteranno di non aver saputo fare di meglio. Anche molti medici bramano un'epoca nuova.

Un'era in cui potranno nuovamente occuparsi dell'individuo nel suo complesso, considerando anima, mente e corpo. Un'era in cui non dovranno più resistere alle tentazioni dell'industria farmaceutica.

Desidero ora allargare un po' il discorso: la Nuova Medicina è una cosa meravigliosa: mette la medicina su una base solida, tanto che possiamo finalmente parlare di scienza. Ma tra tutte le analisi dei conflitti, i focolai di Hamer, la ricostruzione e degradazione cellulare, non

dimentichiamo la cosa più salutare, importante e semplice:

### **L'amore - guarisce tutte le ferite.**

Colmiamo la Nuova Medicina di amore, connessione Divina, gioia, compassione e gratitudine.

Uniamo questa conoscenza biologica con la comprensione delle dinamiche familiari (Decodifica Biologica o Bert Hellinger) e gli insegnamenti dei maestri spirituali, i principi spirituali - l'essenza di tutte le religioni.

Creiamo un legame con altre discipline terapeutiche. Ognuna di esse offre qualcosa di prezioso e ha la sua legittimità. Solo quando ciò avverrà, la Nuova Medicina potrà esprimere appieno il suo potenziale.

## **Informazioni su Internet**

- [www.free-new-medicine.com](http://www.free-new-medicine.com): il libro „Le cause animiche delle malattie“ di Björn Eybl in varie lingue (tranne italiano), disponibile gratuitamente in PDF. Come anche slide PowerPoint e poster gratuiti in italiano.

<https://italian.disease-is-different.com/>  
<https://magazine.5lb.eu/>  
<https://5lbtraining.it/>  
<https://www.attivazionibiologiche.info/>  
<https://www.nuovamedicinagermanica.it/>  
<https://www.miglioriamoci.net/corsi/>

## **Raccomandazione letteraria**

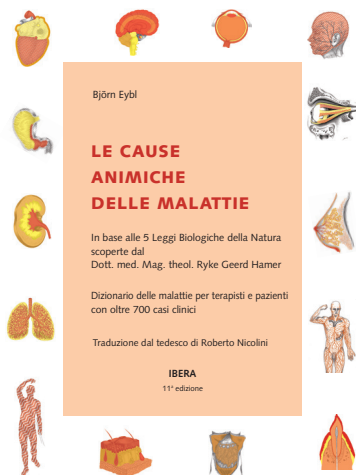
### **• Le cause animiche delle malattie**

secondo le 5 Leggi Biologiche della Natura. Dizionario delle malattie per terapisti e pazienti con oltre 700 casi clinici di Björn Eybl, l'autore di questa sintesi informativa. Un dizionario facilmente comprensibile di 405 pagine, suddiviso per organi e illustrato completamente in quattro colori, pubblicato nel 2024, Ibero Editori, 11ª edizione.

ISBN 978-3-85052-421-6 – Ibero Verlag.

Bestseller in assoluto sulle 5 Leggi Biologiche, opera di riferimento della Nuova Medicina. Disponibile presso le librerie o qui: <https://www.amazon.it/>.

Autore responsabile dei contenuti: Björn Eybl, Au bei der Traun 53, 4623 Gunskirchen, Austria  
Traduzione dal tedesco: Roberto Nicolini





Sogniamo da oltre 40 anni ...  
*"La Nuova Medicina spunterà quando i crochi sbocceranno"*



All'annegante non si può più donar  
il saggio del nuoto

Informatevi finché siete in buona salute